



KESKKONNAAMET

Triin Leetmaa  
Riigimetsa Majandamise Keskus  
triin.leetmaa@rmk.ee

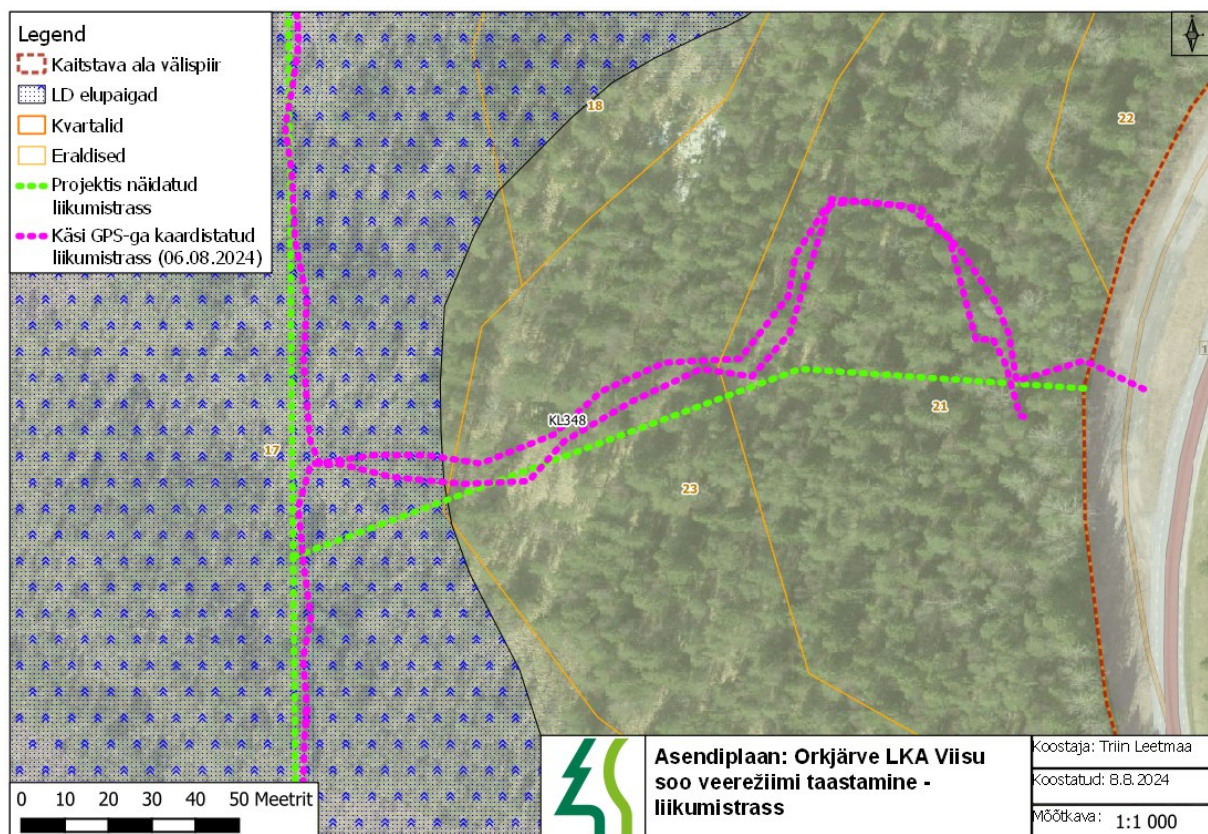
Teie 12.08.2024

Meie 10.09.2024 nr 7-9/24/16957-2

### Orkjärve looduskaitseala Viisu soo veerežiimi taastamistöödel tehtud raieist

Austatud Triin Leetmaa

Pöördusite Keskkonnaameti poole teatega, et Orkjärve looduskaitseala Viisu soo sihtkaitsevööndis Orkjärve looduskaitseala 6 kinnistul (51802:002:0524) veerežiimi taastamistöödel on töövõtja ca 100 m pikkusel lõigul liikunud väljaspool projektis näidatud liikumistrassi (vastava projektijärgse trassilõigu pikkus on ca 50 m) ning teostanud raieid nimetatud lõigus. Kirjale on lisatud asendiplaan (joonis 1) projektijärgse liikumistrassi ja RMK looduskaitse spetsialisti poolt tööde seire käigus kaardistatud tegeliku liikumistrassiga.



Joonis 1. Asendiplaan projektis näidatud ja looduses oleva liikumistrassiga.

Keskkonnameti looduskasutuse spetsialist käis 30.08.2024 kohapeal ja tuvastas, et raie on toimunud asendiplaanil lilla punktiirjoonega tähistatud asukohas. Rajatud liikumistee asub üldjoontes samas piirkonnas, kus see peab projekti kohaselt olema. Rada ei ole raiutud ettenähtust laiem (raja laius on ca 3 m, foto 1), kuid on tänu käänakutele ca 50 m pikem.



Foto 1. Vaade raiutud sihile.

Tegemist on Orkjärve looduskaitseala (KLO1000249) Viisusoo sihtkaitsevööndiga, mis on ühtlasi ka Natura 2000 võrgustikku kuuluv Orkjärve loodusala (RAH0000443). Ala kaitsekord on kehtestatud Vabariigi Valitsuse 07.07.2005 määrusega nr 164 „Orkjärve looduskaitseala kaitse alla võtmine ja kaitse-eeskiri“ (edaspidi *kaitse-eeskiri*). Kaitseala kaitse-eesmärk on Orkjärve raba ja rabametsade, Viisusoo madalsookoosluste ning haruldaste ja kaitsealuste liikide kaitse, loodusliku linnustiku kaitse ja looduslike elupaikade ning loodusliku taimestiku ja loomastiku kaitse<sup>1</sup>. Kaitseala sihtkaitsevöönd on kaitseala osa seal väljakujunenud või kujundatavate looduslike ja poollooduslike koosluste säilitamiseks<sup>2</sup>.

Suurem osa raiest (ca 120 m) on toimunud Maa-ameti kõlvikute kaardi kohasel metsamaa kõlvikul, kus on raiutud ca 150 m<sup>2</sup> suurusel alal rohkem, kui projekt ette näeb. Kuna kaitseala kaitse-eesmärk on loodusliku taimestiku ja elupaikade kaitse ja sihtkaitsevööndi kaitse-eesmärk on looduslike koosluste säilitamine, siis on tegevus olnud vastuolus ala kaitse-eeskirjaga. Kuna aga raie on toimunud pigem kitsa lookleva ribana, siis on tõenäoline, et peale raja kasutamise lõppu taastub taimestik sellel alal nii, et ilmselget ka hiljem kasutamist leidvat trassi metsa ei jää. Taimestiku taastudes sulandub raiutud siht loodusesse.

Eesti looduse infosüsteemi<sup>3</sup> andmetel läbib rada asukohas, kus esinevad suuremad kõrvalekalded projektist, III kaitsekategooria kaitsealuste liikide suure käopõlle (*Listera ovata*; KLO9339531) ja pruunika pesajuure (*Neottia nidus-avis*; KLO9339545) kasvukohta. Kumbki liik ei ole eraldi välja toodud looduskaitseala ja Natura loodusala kaitse-eesmärgina, kuid kuna kaitseala üldiseks kaitse-eesmärgiks on kaitsealuste liikide kaitse, siis saab lugeda ka need liigid kaitseala kaitse-eesmärgiks. Seega võib olla tõenäoline, et tegevuse käigus on hävitatud või kahjustatud kaitsealuseid taimi ja kahjustatud nende kasvukohta. Siiski on tegevus toimunud

<sup>1</sup> Kaitse-eeskiri § 1

<sup>2</sup> Kaitse-eeskiri § 4 lg 1

<sup>3</sup> EELIS, Keskkonnaagentuur

pigem väikesel alal (150 m<sup>2</sup> e 0,015 ha) kogu elupaiga pindalaga võrreldes (68,24 ha). Võib öelda, et tegevusega ei ole kahjustatud kaitsealuseid taimi ulatuses, mis ohustaks liigi säilimist selles elupaigas. Peale tegevuse lõppu on kasvukohal võimalik taastuda.

Viimased 30 m valesti rajatud rajast kulgeb sirgjooneliselt elupaigatüübil liigirikkad madalsood (7230), mis on joonisel 1 märgitud tumesinise tingmärgiga „LD elupaigad“. Trass oleks taoliselt rajatud ka projekti järgi, lihtsalt selle paiknemine oleks olnud umbes paarkümmend meetrit teises kohas. Maa-ameti kõlvikute kaardi kohaselt on selles asukohas tegemist muu maa kõlvikuga ja puid kasvab seal pigem hõredalt ning seega on raie olnud pigem vähene. Peamine mõju elupaigatüübile on masinatega liikumisest tekkinud raja pinnasesse tekkimisel. Samas mahus raja tekitamine on ettenähtud projektiga ja see on vajalik soo taastamise töödeks. Peale tööde lõppu saab pinnas ja taimestik taastuda.

Orkjärve looduskaitseala Viisu soo veerežiimi taastamise projekt (sh raied) on kooskõlastatud Keskkonnaametiga<sup>4</sup>. Taastamistöde eesmärgiks on taastamisalal ja selle läheduses luua läbi veerežiimi taastamise eeldused allikate ja allikasood (7160), liigirikaste madalsoode (7230) ning soostuvate ja soo-lehtmetsade (9080\*) struktuuri ning neile iseloomuliku taimestiku säilimiseks ja taastumiseks. Lisaks aidata kaasa taastamisalal vanade loodusmetsade (9010\*) säilimisele. Viisu soo on valitud taastamise objektiks soode tegevuskava<sup>5</sup> põhjal.

**Keskkonnaamet on seisukohal, et projektis ettenähtust mööda rajatud rada on pikem kui oleks olnud projekti kohane rada, st et raiet on tehtud ja kaitsealuste taimede kasvukohta on kahjustatud rohkem kui oli lubatud projektiga. Siiski ei ole kaitseala kaitse-eesmärke jäädavalt kahjustatud ja need saavad peale tegevuse lõppu taastuda. Tegevusega ei ole tõenäoliselt kahjustatud ühtegi kaitseala kaitse-eesmärgiks olevat liiki, elupaigatüüpi või looduslikku kooslust selliselt, et raie kaugem eesmärk - soo elupaikade taastamine, seda kahju üles ei kaalu. Ka vääralt raiutud raja otstarve on erinevate soo elupaigatüüpide taastamisalale juurdepääsu saamine.**

Lugupidamisega

(allkirjastatud digitaalselt)  
Maret Vildak  
juhtivspetsialist  
looduskasutuse osakond

Triin Ristmets 56981773  
triin.ristmets@keskkonnaamet.ee

<sup>4</sup> Kooskõlastuskiri on registreeritud Keskkonnaameti dokumendihaldussüsteemis 02.02.2024 nr 7-9/23/18229-5

<sup>5</sup> „Kaitstavate soode tegevuskava“ (2015), koostatud aastateks 2016-2023

<https://kliimaministeerium.ee/elurikkus-keskkonnakaitse/looduskaitse/elupaigatuupide-tegevuskavad>